

Türkiye'nin  
En Büyük Arkeoloji Müzesi Kompleksi



İL KÜLTÜR VE TURİZM  
MÜDÜRLÜĞÜ



**KARACADAĞ**  
KALKINMA AJANSI • DEVELOPMENT AGENCY



**ŞANLIURFA MÜZESİ**



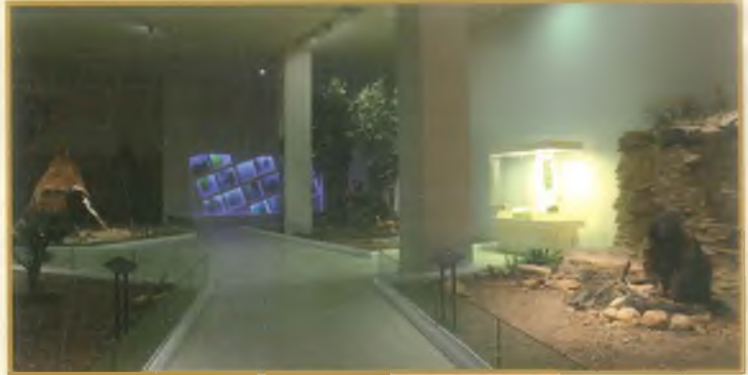
Karacadağ Kalkınma Ajansı Tarafından Finanse Edilmiştir.



## ZAMANDA YOLCULUĞUN ADI:ŞANLIURFA MÜZESİ

“Türkiye'nin En Büyük Arkeoloji Müzesi Kompleksi” unvanına sahip olan Şanlıurfa Müzesi, 60.000 m<sup>2</sup> 'lik alan içerisinde 29.000 m<sup>2</sup>'lik kapalı alana sahip olup yapı, 3 katlı olarak inşa edilmiştir. Müzemiz; Paleolitik Dönem, Neolitik Dönem, Kalkolitik Dönem, Tunç Dönemi, Demir Dönemi Helenistik Dönem, Roma Dönemi, Doğu Roma Dönemi, İslami Dönem ve Peygamberler Salonu olarak düzenlenmiştir.

Müzemize gelen ziyaretçilerimiz, İnsan boyutunda yapılmış “Dünya'nın En Eski Heykeli” olan “Balıklıgöl Heykelini”, Göbeklitepe “D” Tapınağı'nın bire bir ölçeklerde yapılmış imitasyonunu, Nevalı Çori Tapınağı'nın orijinalini, arkeolojik dönemlere ait çok sayıda canlandırmayı, Hz.İbrahim'in hayatının anlatıldığı Animasyon gösterimini, müzemiz koleksiyonuna ait yaklaşık 4.000 adet eseri ve “Dünyanın En Estetik Mozaikleri”ni görme imkânı bulabilir.



## PALEOLİTİK DÖNEM SALONU

MÖ 1.000.000 - MÖ 9.800 tarihleri arasında Şanlıurfa'nın yoğun bir şekilde yaşam alanı olarak seçildiği, Bozova ilçemizde yer alan Biris Mezarlığı, Söğüt Tarlası ile Birecik ilçemizde bulunan Hortum ve Gazbek Höyüklerinden ele geçen buluntulardan anlaşılmaktadır. Paleolitik Dönem salonumuzda; dönemin barınma alanı olarak kullanılan “Kaya Altı Sığınağı”, “Şanlıurfa'nın Paleolitik Habitatı” (florası), “Av Sahnesi”, “Açık Hava Yerleşim Alan Canlandırması” ve Paleolitik Dönem'e ait El Baltaları sergilenmektedir.



## NEOLİTİK DÖNEM SALONU

MÖ 9.800 - MÖ 6.000 tarihlerini kapsayan Neolitik Dönem'e ait höyük ve buluntuların zenginliği/çeşitliliği açısından Şanlıurfa Müzesi, dünyanın sayılı müzeleri arasındadır. Müzemizdeki Neolitik Dönem salonunda; Göbeklitepe, Nevali Çori, Mezraa-Teleilat, Akarçay Tepe, Gürcütepe ve Fıstıklı Höyük kazı buluntuları sergilenmektedir. Özellikle Göbeklitepe D Tapınağı'nın bire bir ölçeklerde yapılmış imitasyonu ve Nevali Çori Kült Yapısının orjinal mimarisinin müzemiz salonunda sergilenmesi ziyaretçilerimize Şanlıurfa'nın Neolitik Dönemini daha iyi kavrama imkanı sunmaktadır.



Balıklıgöl Heykeli



"Halaf Seramik Örnekleri"

## KALKOLİTİK DÖNEM SALONU

MÖ 6.000 - MÖ 3.100 tarihlerini kapsayan, "Gelişkin Köyler" döneminin temsil edildiği, alet yapımında taş'ın yanı sıra bakırın da kullanılmaya başlandığı, ticaretin sistematik bir şekilde yapılmaya başlandığı bu dönemde öne çıkan höyüklerimiz; Çavi Tarlası, Hacinebi Höyük, Hassek Höyük ve Kurban Höyüktür. Kalkolitik Dönem ile ilgili "Halaf Seramiği", asgari ücret ödemelerinde kullanılan "Devrik Ağızlı" pişmiş toprak kaplar, adak eşyası ya da koruyucu olarak iyi kader getirdiğine inanılan "Göz İdolları" ve anıtsal yapıların cephe süslemelerinde kullanılan pişmiş toprak "Mozaik Çivileri" öne çıkan eserlerimizdir.



"Oyuncak Örnekleri"

## TUNÇ DÖNEMİ SALONU

MÖ 3.100 - MÖ 1.200 tarihlerini kapsayan, tunç madeninin kullanılmaya başlandığı, tekerleğin keşfedildiği, yazı, takvim ve matematiğin ilerlediği Tunç Dönemi'nde öne çıkan höyüklerimiz; Lidar Höyük, Tiriş Höyük, Kurban Höyük ve Gre Virike Höyük'tür. "Çocuk Lahdi", "Oyuncaklar" ve "Mezar Buluntuları" bu salonumuzda sergilenmekte olup, müzemiz koleksiyonunda ait en güzel pişmiş toprak eserleri bu salonda görmek mümkündür.



"Kral Nabonidus Stelleri"

## DEMİR DÖNEMİ SALONU

MÖ 1.200- MÖ 330 tarihlerini kapsayan, demir madeninin işleme teknolojisine bağlı olarak daha etkili silah ve aletlerin üretildiği, savunma ve savaş taktiklerinin geliştirildiği Demir Dönemi'nde, ilimizde öne çıkan höyüğümüz Harran Höyük'tür. Demir Dönemi salonunda sergilenen ve çivi yazısı ile yazılmış "Kral Nabonidus Stelleri" buna en iyi örneklerdendir. Ayrıca Sultantepe kazılarında ele geçen, yazılı tarihin en büyük destanlarından olan "Gılgamış Destanı"nın bir bölümünün anlatıldığı bir adet çivi yazılı tablet de müzemiz Demir Dönemi salonunda sergilenmektedir. Doğu ve Güneydoğu Anadolu'da kurulan Geç Hitit izlerini, bu dönem salonumuzda Şanlıurfa ve çevresinden getirilen büyük boyutlu taş eserlerden görmekteyiz.

Gılgamış Tableti



Ön Yüzü



Arka Yüzü





## HELENİSTİK - ROMA - DOĞU ROMA SALONU

MÖ 281 yılında General Lysimakhos'a karşı gerçekleştirilen Kouroupedion Savaşı sonrası, Seleukos yönetimi artık Anadolu ve Mezopotamya topraklarının tek hâkimidir. Urfa (Orhay) kenti Makedonya'daki başkent "Edessa" adı ile yeniden bir kale-kent olarak güçlendirilir. Edessa Krallığı, Birtha(Birecik), Batnae (Suruç) ve güneyde Karrhae (Harran) gibi önemli şehirleri de kapsayan topraklarıyla varlığını MS 244 yılına dek devam ettirecektir. MS 296 yılında Edessa merkezli Orshone ve Mezopotamya olarak ikiye ayrılan bölge, Sasanî ve Roma İmparatorluğu arasında bir kale-kent olarak işlevini sürdürür. Bu salonda "Roma Dönemi Cam Atölyesi" ve "Roma Caddesi" gibi önemli canlandırmalarımız bulunmakta olup, bazalt taşından yekpare bir biçimde işlenmiş dünyaca ünlü "Nike Heykeli", ayrıca şarklı üslupta yapılmış heykeltıraşlık örnekleri, seramik kaplar ve takı grupları önemli buluntularımız arasındadır.



Nike Heykeli

## İSLAMİ DÖNEM SALONU



"Sgafitto" Kâse

İslami Dönem 'de Harran Höyük öne çıkan merkezlerdendir. Bu dönem salonunu, Harran ve çevresinden ele geçen "seramik kaplar", "Harran Ulu Cami'sinin mimari öğeleri" ve İslami Dönem "Mezar Taşları" süslemektedir.

Yine Harran'da ele geçen Abbasi Dönemi "Raks Eden Figür" ve Lidar Höyükte ele geçen "Sgafitto" kâse, Şanlıurfa'da İslami Dönem 'in önemli buluntuları arasındadır.



Asma Desenli Sütun



## PEYGAMBERLER SALONU

Şanlıurfa'nın tarihsel sürecinde, "Göbeklitepe Tapınakları" ile başlayan inanç geleneğinin ve sonrasında devam eden Pagan kültürünün etkisinin yitirildiği, buna karşın tek tanrılı dinlerin bölgede yayıldığı görülmektedir. Bu salonda; tek tanrılı dinlerin ortak atası olan Hz. İbrahim'in mücadelesini, Rabbini buluşunu, ateşle imtihanını, Rabb-ı Rahim'in, dostunu yakmayarak ateşleri bahçeye çevirmesini görsel bir şölenle izlemek mümkündür. Bu salon ile Şanlıurfa Müzesi'ndeki "zamanda yolculuk serüveni" sona ermektedir.



### İletişim Bilgileri:

**Adres:** Haleplibahçe Mah. 2372. Sok. No:1 Eyyübiye/ŞANLIURFA

**Telefon:** 0 (414) 313 15 88 **Faks:** 0 (414) 314 16 42

**E-posta:** sanliurfamuzesi@kultur.gov.tr